



Interreg IV

Le cerf sur le massif jurassien

Lettre d'information n°1 Octobre 2011

➔ Un début prometteur...

Les actions ont débuté en septembre 2010 puis se sont accélérées depuis de début d'été suite à l'avis favorable du comité de programmation INTERREG IVA. Voici le premier numéro de la lettre d'information qui vous apporte quelques nouvelles et des premiers résultats.

Comptage aux phares : en mars, les populations de cerf ont été dénombrées par comptage de nuit, en éclairant à l'aide de projecteurs les champs. Cette opération est répétée chaque année de la même manière. Au total 372 cerfs ont été observés au printemps. Il faudra attendre l'année prochaine pour connaître l'évolution de la population présente sur le massif.

Gestion des populations : un prélèvement par la chasse de 291 est autorisé cette saison (septembre à janvier). Ils seront prélevés principalement en battue. Tous les individus prélevés feront l'objet de mesures biométriques (poids...) visant à suivre la relation entre la population présente et la capacité d'accueil du milieu.

Suivi forestier : la réflexion sur les protocoles pour évaluer l'impact du cerf sur la forêt a débuté avec l'appui du CEMA-GREF. L'objectif est d'adapter un protocole franco-suisse pour effectuer des relevés sur plusieurs massifs en 2012.

Les opérations de captures se préparent... l'acquisition du matériel (cage piège, filet, collier GPS/GSM...) et la préparation est en cours. Les premières tentatives de captures débiteront en France début novembre. En Suisse ce sont sept individus qui ont été équipés dans le canton de Genève. En page 2, vous découvrez les déplacements de ces animaux.

Cage piège pour la capture des cerfs dans le Doubs et le Jura.



➔ Communication

- La plaquette présentant le projet est éditée, rendez-vous sur le site internet dédié au programme.
- Réunion du comité de pilotage le 14 octobre 2011 à 10h à Gonsans (25).
- Janvier 2012 : parution du compte rendu d'activité annuel.



Préparation du matériel pour la capture

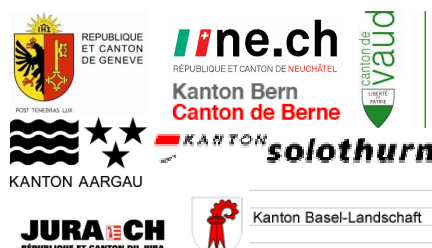
Septembre octobre, le brame du cerf raisonne dans la forêt. De nombreuses personnes se déplacent pour écouter ce moment très particulier. Grâce au programme dans le département du Jura sur le secteur de Maisod, des panneaux pédagogiques ont été mis en place pour communiquer sur l'espèce, et fournir les consignes à respecter.



En partenariat avec:



Partenariat et soutien financier de:



Avec le soutien financier de:





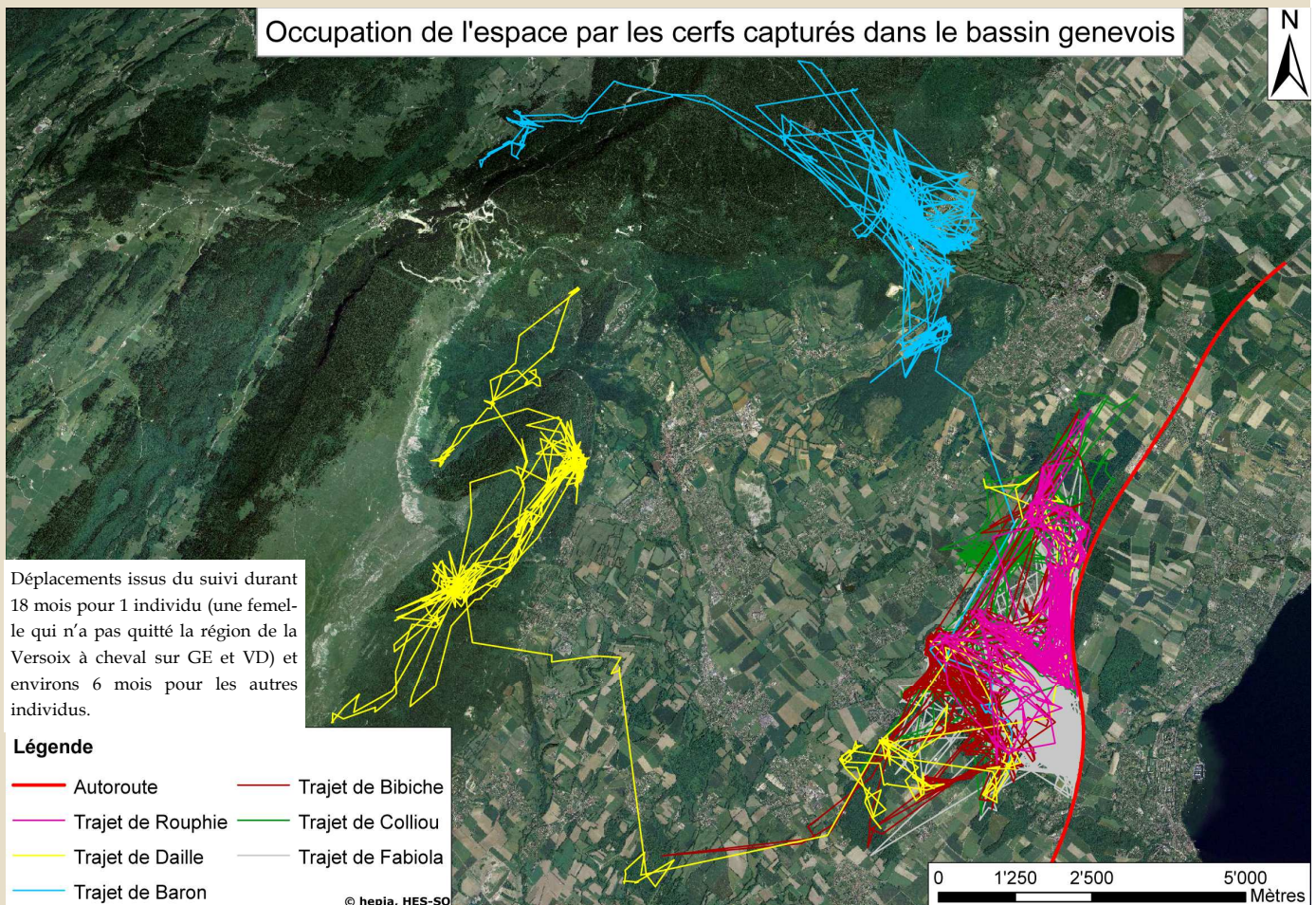
Interreg IV

⇒ Suivi GPS de cerfs dans le canton de Genève

Dans le canton de Genève, sept cerfs (trois femelles et quatre mâles) ont été capturés il y a deux ans dans la région des Bois de Versoix pour être équipés d'un émetteur GPS.

Le suivi quotidien de ces individus fait état de plus de 1'000 localisations pour les six colliers en fonctionnement (l'un des colliers est rapidement tombé en panne). Ce suivi a permis de mettre en évidence les migrations de deux mâles (Daille et Baron), qui sont notamment remontés sur le Jura alors que les autres individus sont restés en plaine entre les cantons de Genève et Vaud, avec quelques incursions en France voisine. Récemment, l'un des deux mâles est redescendu en périphérie genevoise alors qu'une biche (Rufy, dont le collier n'émettait plus) a malheureusement été abattue à l'ouverture de la chasse le 11 septembre à Grilly (01).

Occupation de l'espace par les cerfs capturés dans le bassin genevois



Les captures et le suivi sont réalisés dans le cadre d'une collaboration entre la Direction générale de la nature et du paysage du canton de Genève (DGNP) et la Haute école du paysage, d'ingénierie et d'architecture de Lullier (HEPIA, canton de Genève). Source : C. Fischer

⇒ Suivi GPS d'un cerf dans le canton de Soleure

En janvier 2011, l'Office fédéral de l'Environnement (OFEV) et les cantons de Berne et Soleure ont également observé la migration du premier cerf (un jeune mâle de trois ans) capturé dans la forêt du Längwald (Plateau bernois) puis déplacé plus au Nord dans le Guldental (Jura soleurois). Après avoir rejoint en quelques jours le massif du Weissenstein, traversé à plusieurs reprises l'Aar puis franchi les barrières de sécurité des deux voies de l'autoroute A1 (hauteur de 1.6 à 1.8 m), l'animal est parvenu à regagner son territoire d'origine, à une vingtaine de kilomètres plus au Sud. Cette étude s'insère dans un projet commun de transfert d'une douzaine de cervidés dans l'Arc jurassien en raison de l'autoroute A1, qui constitue un obstacle difficilement franchissable pour la faune sauvage.